

**ȘCOALA DE VARĂ
ARHITECTURA TRADIȚIONALĂ
ÎN GEOPARCUL PLATOUL MEHEDINȚI**

**RAPORT DE CERCETARE
2021**



MAIE

ASOCIAȚIA MIȘCAREA
PENTRU ACȚIUNE ȘI
INIȚIATIVĂ EUROPEANĂ

**CUTIA CU FOTOGRAFII. ARHIVE PERSONALE PENTRU RECONSTRUIREA
ISTORIILOR SOCIALE DIN COMUNELE BALTA ȘI PONOARELE**

CUPRINS

| | |
|---|----|
| Introducere | 1 |
| Metodologia cercetării..... | 2 |
| Antropologia vizuală. Fotografia ca instrument de cercetare a istoriei sociale | 3 |
| Desfășurarea cercetării de teren. Culegerea datelor | 4 |
| Patrimoniul fotografic. Fotografia ca sursă și resursă | 6 |
| Fotograful anonim ca generator de patrimoniu | 8 |
| Arhivele personale. Modalități de păstrare, teme identificate | 11 |
| Modalități de păstrare. Forma și structura arhivei de fotografii | 11 |
| Specificul vieții cotidiene a locuitorilor Geoparcului Platoul Mehedinți | 12 |
| Expoziție în Ogoi - Cutia cu fotografii. Patrimoniu fotografic în comunele Balta și Ponoarele. 17 | |
| Referințe..... | 19 |
| Ghid de interviu..... | 1 |

Autori:

Oana Constantin
Corina Moșescu

Asistenți cercetare:

Andreea Bahrim-Stratica
Ioana-Natalia Averescu
Andrei Zgîrdan
Vlad Constantinescu
Ștefania Pîrvan
Magdalena Martinescu
Tania Matei
Bianca Doman-Tihoi

ARHITECTURA GPMH

CUTIA CU FOTOGRAFII.

ARHIVE PERSONALE PENTRU

RECONSTRUIREA ISTORIILOR

SOCIALE DIN COMUNELE BALTA

ȘI PONOARELE

RAPORT DE CERCETARE

2021

INTRODUCERE

Unul dintre punctele importante din dezvoltarea sustenabilă a unei comunități este înțelegerea profundă a acesteia, iar stabilirea identității sale este un proces laborios, ce necesită timp și resurse. Rezultatele unei cercetări ce scot la iveală elementele care au construit specificul local sunt puncte cheie în procesul de dezvoltare organică a comunității.

Studiul unei comunități din punct de vedere social reprezintă o modalitate

avantajoasă de a ajunge la informații din mai multe domenii ce au contribuit la conturarea acesteia. Istoria socială a unui grup reflectă dialogul dintre aspectele economice, politice, culturale sau educaționale ce au influențat evoluția acestuia.

Cercetarea efectuată pe comunitățile din Geoparcul Platoul Mehedinți a fost una interdisciplinară, ce a îmbinat studiul antropologic cu cel asupra patrimoniului și cel de istorie socială. Aceasta din urmă, prin definiție, abordează socialul atât la nivel macro, cât și la nivel micro. Astfel, printr-un studiu de caz la scară mică a micro fenomenelor sociale putem vorbi de o aplicare și validitate a concluziilor la nivel macro, național (Brie, 2005). O istorie personală se transformă într-o istorie locală, iar mai multe astfel de istorii compun imaginea de ansamblu a istoriei țării. În povestea locuitorului comunei Balta, deși particulară, se pot citi elemente comune cu ale oricărui alt locuitor din mediu rural din țară. Povestea lor e povestea tuturor.

Comunitățile Geoparcului Platoul Mehedinți au particularitățile lor, ce au atras în zonă acțiuni ale organizațiilor culturale, care au identificat în acestea un mare potențial. Inițial, zona a fost cuprinsă într-o formă ce asigură protejarea mediului și valorificarea acestuia. Structura geoparcului vine ca o formă de semnalare a unicității patrimoniului natural din zonă. Acesta, însă, nu explorează vastul și bogatul domeniu al patrimoniului cultural, ce se datorează omului și comunității formate de acesta.

Asociația MAIE este unul dintre actorii de pe scena Geoparcului Platoul

Mehedinți, urmărind, prin implementarea anuală a diverselor proiecte, să reactiveze comunitatea. În ultimii cinci ani, asociația a desfășurat în zonă acțiuni de intervenție culturală și educațională interdisciplinare, animând și implicând comunitățile.

De-a lungul cercetărilor efectuate, Asociația MAIE a descoperit și valorificat mai multe elemente de patrimoniu cultural din zonă. O nouă cercetare ce valorifică un tip de patrimoniu scoate la suprafață un alt tip prezent în comunitățile mehedintene. Studiul asupra patrimoniului imobil bogat din spațiul geoparcului a semnalat existența a importante elemente de istorie socială a muncii, de patrimoniu imaterial, iar acestea au adus în atenția echipei resursele naturale și distribuția lor în gospodăria. Odată ajunși în gospodăriile localnicilor, ni s-a înfățișat firesc patrimoniul fotografic ce constituie obiectul de studiu al raportului de cercetare din anul 2021.

În edițiile precedente ale școlii de vară Arhitectura tradițională în Geoparcul Platoul Mehedinți, s-a întâmplat frecvent ca echipa de cercetare să intre în contact cu fotografii vechi pe care localnicii intervievați le aduceau în discuție și le prezentau membrilor echipei. De-a lungul anilor, s-a constatat existența unui număr mare de fotografii și importanta contribuție pe care acestea o au în descoperirea istoriei recente a comunităților.

Prin proiectele derulate în această zonă, Asociația MAIE a reușit să crească gradul de interes al locuitorilor asupra diverselor tipuri de patrimoniu ce se regăsesc chiar la nivel de gospodărie. Prin cercetarea asupra patrimoniului

fotografic s-a dorit semnalarea importanței acestei categorii, deseori neglijate, dar cu o valoare documentară și patrimonială deosebită. Prin restabilirea locului în comunitate, patrimoniul cultural redevine relevant pentru aceasta.

METODOLOGIA CERCETĂRII

Cercetarea a urmărit explorarea patrimoniului fotografic local prin intermediul arhivelor personale de fotografii ale locuitorilor din comunele Balta și Ponoarele, din Geoparcul Platoul Mehedinți. Am urmărit identificarea istoriilor sociale ale locuitorilor și comunității extinse. Fiind o cercetare calitativă, cu o puternică componentă subiectivă, metoda de culegere a datelor a fost etnografia. Ghidul de interviu semistrukturat, elaborat de coordonatorii atelierului de antropologie, a servit mai degrabă ca fișă de fotografie, și a urmărit aflarea și consemnarea unor detalii relevante pentru contextualizarea fotografiilor.

Datele au fost culese de echipe mixte formate din tineri localnici din comuna Ponoarele și studenți participanți ai atelierului de antropologie din cadrul școlii de vară Arhitectura tradițională în Geoparcul Platoul Mehedinți, ediția a V-a. Timp de 5 zile, aceștia au vizitat gospodăriile din mai multe sate din comunele Ponoarele și Balta pentru a aduna fotografii și povești relevante pentru istoria socială a comunității, cu scopul de a organiza o expoziție în jurul acestora în Casa Ogoi.

Produsul final al cercetării de teren realizată în cadrul atelierului de

antropologie este, așadar, expoziția „Cutia cu fotografii. Arhive personale pentru reconstruirea istoriilor sociale din comunele Balta și Ponoarele”. Patrimoniul fotografic din Balta și Ponoarele a luat forma unei expoziții neconvenționale permanente, integrată în povestea Ogoiului, clădirea fostei primării din Balta, restaurată de studenți în cadrul edițiilor trecute ale școlii de vară.

ANTROPOLOGIA VIZUALĂ. FOTOGRAFIA CA INSTRUMENT DE CERCETARE A ISTORIEI SOCIALE

Dintre științele sociale, antropologia este cea care a exploatat cel mai mult folosirea fotografiilor ca instrument de redare al vieții sociale. Fotografiile au fost folosite în antropologia vizuală ca instrumente de cercetare pentru redarea în profunzime a unor aspecte ale vieții sociale. În antropologie, documentarea fotografică are o istorie îndelungată, fiind folosită mai ales ca tehnică împreună cu observația participativă. Antropologii au folosit fotografia atât ca instrument de colectare a datelor, cât și pentru a ilustra specificul unei comunități sau a unei practici supusă cercetării (Collier, 1957).

În antropologia vizuală, fotografiile pot deveni atât instrumente de colectare a datelor, cât și date în sine. În cazul din urmă, înțelegem fotografiile ca documente sociale pentru reconstruirea vieții sociale prezente sau trecute (Chelcea, 2001). Fotografiile pot fi considerate artefacte sociale, adică obiecte create de oameni care descriu și

ilustrează nu doar viața cotidiană a acestora, ci și contextul cultural mai larg (Norman, 1991). Albumele personale de fotografii au fost descrise ca documente sociale vii (Close, 2008 citat de Livingston and Dyer, 2010) pentru puterea lor de a recrea nu doar istorii personale familiale, ci de a reda schimbarea în timp a unei comunități sau societăți.

Albumele de familie surprind schimbarea structurii familiale în timp (Livingston and Dyer, 2010) și devin instrumente pentru comunicarea intergenerațională (schimbul dintre generații diferite) și pentru realizarea genealogiilor. Prin această cercetare am explorat măsura în care arhivele personale de fotografii au potențialul de a reda trecutul colectiv al unei comunități și ne pot spune ceva despre schimbarea în timp a tradițiilor și obiceiurilor specifice locului.

În cercetarea de față, fotografiile au reprezentat resursa principală care a ghidat demersul exploratoriu de cercetare al istoriilor sociale ale locuitorilor comunelor Balta și Ponoarele. Fotografiile colectate și identificate pe durata celor 5 zile de cercetare de teren au devenit suportul esențial pentru desfășurarea interviurilor. Demersul s-a bazat în mare măsură pe rememorarea unor evenimente trecute prin prisma fotografiilor și reconstruirea istoriei unui personaj cheie anume relevant pentru comunitate, a istoriei de familie, sau a întregii comunități.

Obiectivul cercetării a fost acela de a explora arhivele personale de fotografie ale localnicilor din Balta și Ponoarele pentru a vedea ce și cum

păstrează aceștia. Totodată, unul din obiectivele noastre a fost de a continua demersul început cu cercetările din edițiile anterioare ale școlii de vară, prin care ne-am propus ca obiectiv general să înțelegem în profunzime viața unor comunități care trăiesc într-un spațiu geografic unic (geoparcul) și, totodată, pentru a putea propune modalități de intervenție care să fie în armonie cu patrimoniul local cultural și natural.

Așadar, prin cercetare am atins tangențial mai multe aspecte, acesta fiind un demers exploratoriu și de documentare și arhivare a colecțiilor personale de fotografii ale locuitorilor geoparcului. Așa cum sugerează Ruby (1981), o serie de aspecte referitoare la rolul fotografiei în viața oamenilor pot fi studiate, spre exemplu: modul de prezentare și păstrare al fotografiilor, interesul pentru fotografie ca hobby, importanța arhivelor și evenimentele create în jurul acestora: când scot oamenii fotografiile pentru a le privi, context etc.

DESFĂȘURAREA CERCETĂRII DE TEREN. CULEGEREA DATELOR

Cercetarea de teren s-a desfășurat pe parcursul a 5 zile în comuna Ponoarele (în satele Băluța, Gărdăneasa, Reiculești și în cătunul Tihoi) și în comuna Balta (în satele Balta, Prejna și Costești). Datele au fost culese de participanții școlii de vară, tineri din comuna Ponoarele și studenții participanți în echipe mixte. Astfel, au fost vizitate aproximativ 20 gospodării și au fost culese peste 100 de fotografii. Ne-am îndreptat către fotografiile realizate înainte de anul

2000. Am ales anul 2000 ca punct de referință pentru că ne-am propus să observăm atât o istorie socială îndepărtată, cât și istoria recentă din perioada de tranziție a anilor 90. Am luat în considerare fotografiile realizate înainte de 2000, înainte de progresul și popularizarea fotografiei digitale ca metodă de documentare a vieții cotidiene.

Culegerea datelor a fost făcută pe baza unui ghid de interviu semistrukturat care a structurat consemnarea detaliilor privitoare la fotografiile culese din teren. Fiind un demers exploratoriu, ghidul a servit ca suport pentru formularea întrebărilor și ghidaj pentru discuțiile cu localnicii. Prin interviu, am urmărit decodificarea fotografiilor cu ajutorul localnicilor care, prin apel la reflecție și memorie, au reconstruit trecutul familial și al comunității. Temele de discuție s-au conturat cel mai adesea la fața locului, odată ce localnicii și-au prezentat arhiva personală de fotografii.

La fiecare gospodărie vizitată ne-am întâlnit cu un volum foarte mare de fotografii și implicit de povești. Acestea au fost sortate la fața locului, alegând să documentăm în profunzime doar o parte dintre fotografiile prezentate de localnici. Interviurile au avut loc atât în gospodăriile oamenilor, cât și în locuri sau momente ad hoc, cum este interviul realizat la magazinul satului din Prejna, unde un localnic a venit special cu fotografiile înrămate din casă.

Au fost luate în considerare mai multe criterii de selecție, precum: fotografii realizate în geoparc, relevanța poveștii din spatele fotografiei, contextul fotografiei, gradul în care se cunosc date exacte precum timpul, locul și

persoanele din fotografie, calitatea fotografiei și gradul de deteriorare în timp. Fotografiile selectate în aceasta primă fază au fost apoi fotografiate digital după ce posesorii și-au dat acordul în acest sens.

Pentru a putea gestiona volumul mare de fotografii și implicit de informații, după fiecare sesiune de interviuri în teren, am analizat împreună cu participanții fotografiile culese pe parcursul zilei de cercetare și am realizat o primă selecție a acestora. Din analiza preliminară a fotografiilor au ieșit la iveală o serie de teme principale care au ghidat și organizarea expoziției: Armata - Războiul, Echipa de fotbal, În mormântarea, Mineritul, Muncile câmpului, Nedeia, Nunta, Paștele, Portrete și povești personale, Sărbătoarea Liliacului, Școala.

În cadrul etapei de culegere a datelor ne-am confruntat atât cu o serie de dificultăți specifice cercetării de teren, cât și cu dificultăți specifice care au reieșit din demersul mai degrabă inedit de a ajunge la aceste date. Dificultățile din teren sunt o parte obișnuită a demersului de cercetare, și apar din cauza faptului că cel mai adesea culegerea datelor este dependentă de oameni și disponibilitatea acestora. Ne-am confruntat cu: respondenți inaccesibili, timp redus pentru culegerea și analiza unor date bogate.

Mai mult, specificul cercetării a generat o serie de situații mai mult sau mai puțin dificile. Cel mai adesea, oamenii nu își aduceau aminte poveștile din spatele fotografiilor sau cine se află în imagini - fie înfățișau rude îndepărtate, fie rude din partea soților, fie fotografiile ajungeau în arhiva personală, dar fără să

aibă legătură directă de rudenie sau de prietenie cu persoanele intervievate. Circulația și păstrarea fotografiilor în arhive personale este de asemenea un aspect inedit al cercetării care folosește ca instrument de studiu fotografia și surprinde felul în care relațiile sociale influențează forma și conținutul unei astfel de arhive.

Totodată, lucrând atât cu fotografii din trecutul recent, cât și din trecutul îndepărtat, am observat că, în unele cazuri, fotografiile erau deteriorate parțial sau complet. Respondenții au ales să le păstreze și chiar să intervină cu mici reparații provizorii care să prevină deteriorarea suplimentară a acestora: lipirea cu scotch sau înrămarea pentru protecție.

Analiza preliminară a datelor din teren ne-a adus în fața unei noi dificultăți - coordonarea fotografiilor cu notițele din teren și verificarea acurateței informațiilor primite de la localnici. Am folosit, pe de-o parte, informații secundare, care au adăugat context datelor brute obținute din teren. De exemplu, pentru a înțelege mai bine contextul unei sărbători locale specifice surprinse în fotografii, *Nedeia*, ne-am consultat atât cu tinerii din zonă incluși în proiect, am întrebat comunitatea și am consultat monografia comunei Ponoarele.

Totodată, faptul că în cercetarea de teren au fost implicați și tineri din zonă, a fost o valoare adăugată, aceștia reușind să interacționeze cu localnicii din Ponoarele pornind de la o bază de informații deja avute, relevante privind legăturile de rudenie dintre localnici și poveștile lor de viață. Prezența tinerilor din zonă în echipa de cercetare a scurtat

timpul necesar pentru acomodarea cercetătorului cu localnicii.

PATRIMONIUL FOTOGRAFIC. FOTOGRAFIA CA SURSĂ ȘI RESURSĂ

Fotografia este parte a patrimoniului cultural mobil, totuși aceasta este rareori prezentă în discursul patrimonial, fiind văzută ca un simplu material auxiliar din care se pot extrage informații. De asemenea, fotografia este deseori ignorată atunci când se vorbește despre istoria artei românești.

Odată cu evoluția tehnologiei și pătrunderea noilor medii în spațiile expoziționale, importanța fotografiei și a imaginii în general, devine din ce în ce mai clară. În afara spațiului românesc patrimoniul fotografic se bucură de un loc aparte printre celelalte tipuri de patrimoniu, însă și aici conservarea și valorificarea rămâne o provocare pentru instituțiile de memorie. Există însă proiecte ce caută să valorifice bogatul patrimoniu fotografic existent, precum *PhotoConsortium*. Se constată și existența, la nivel de țară, a marilor proiecte dedicate acestui tip de patrimoniu, precum *Memoriav* (Elveția) sau *Deutsche Fotothek* (Germania).

În țara noastră statutul patrimoniului fotografic este unul ambiguu și se constată lipsa unor instituții specializate pe fotografie și pe studiul imaginii. De asemenea, nu există în prezent o strategie culturală națională dedicată protejării și valorificării arhivelor și colecțiilor de fotografii, fie ele private sau de stat.

Chiar și în aceste condiții, pe lângă colecțiile muzeale, există și colecții private importante, cu lucrări ale unor fotografi români consacrați în acest domeniu, precum colecția *Mihai Oroveanu* sau *Costică Acsinte*. Acestea sunt valorificate prin proiecte expoziționale precum „Imaginea fotografică între trecut și viitor” și „OARECARI. 1967 – 1978 văzuți de Ioan Matei Agapi”, ambele având corespondent în online, prin platformele web create.

Fotografia veche este purtătoare de valoare istorică și documentară, dar și artistică. În primul rând aceasta contextualizează vizual istoria, imortalizând un moment al acesteia. Cele peste 100 de fotografii adunate în timpul cercetării în cele două comune din geoparc au reprezentat mici istorii personale ce au compus istoria locală a comunităților mehedintene. Acestea surprind memoria locului și documentează vizual trecerea timpului.

Patrimoniul fotografic din comunitățile restrânse este o sursă deosebit de importantă în studiul acestora. Datele disponibile despre o comunitate din Geoparcul Platoul Mehedinți, cum ar fi cea din comuna Balta, sunt foarte limitate. Principalele surse sunt oamenii, mai ales cei în vârstă, care pot evoca un trecut al locului. Cercetările anuale desfășurate în această zonă sunt realizate din perspectivă antropologică, însă au un puternic caracter interdisciplinar. Alte surse sunt monografiile comunelor. De cele mai multe ori, însă, datele obținute de la locuitori sunt completate cu cele rezultate din studiul patrimoniului, fie el mobil sau imobil, material sau imaterial.

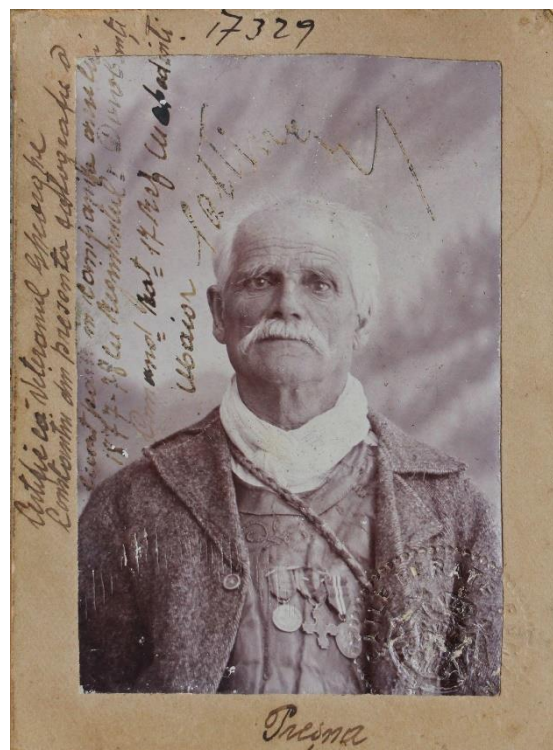
Fotografia devine astfel o sursă. Poveștile locuitorilor despre stilul de viață, obiceiuri și tradiții, evenimente importante și legături de familie sunt susținute prin aceste mărturii ale unui trecut recent sau îndepărtat, devenind uneori singura cale de acces către acesta. Un astfel de exemplu îl reprezintă fotografiile de la sărbătorile satului, singurele care atestă modul în care oamenii petreceau cu această ocazie. Majoritatea persoanelor interviewate aveau în arhiva personală fotografii realizate la evenimente precum Sărbătoarea Liliacului.

În prezent, cercetările în geoparc se realizează dintr-un punct privilegiat, având încă acces la resursa umană, purtătoare a istoriei sociale a locului. În viitorul apropiat, însă, patrimoniul fotografic va rămâne una dintre cele mai importante surse care ne mai pot vorbi despre trecutul personal, dar și local din zonă. Astfel, conștientizarea valorii fotografiei istorice este deosebit de importantă. Prin cercetarea noastră am tras un semnal de alarmă în primul rând printre locuitorii comunelor Balta și Ponoarele, care, văzând interesul echipei pentru fotografiile vechi din arhiva personală, au conștientizat importanța păstrării și protejării acestora.

Fotografia, însă, nu se limitează la calitatea sa de sursă. Valoarea acesteia nu este dată doar de capacitatea sa de a încapsula informații. Fotografia trece, în parcursul său, de la material documentar auxiliar la obiect de patrimoniu, devenind astfel resursă. Pe parcursul cercetării noastre, aceasta a jucat un triplu rol, acela de instrument, sursă și resursă, fiindu-i explorate diversele valențe. Cercetarea a fost despre fotografie, s-a

realizat cu ajutorul acesteia și s-a finalizat valorificând fotografia. Totodată, aceasta devine un generator de patrimoniu imaterial, atunci când resursa umană (posesorul) interacționează cu fotografia.

Obiectul în sine devine valoros tocmai prin informația cuprinsă, prin unicitatea momentului, prin puterea de evocare, prin vechime, autor sau tehnică. Una dintre cele mai valoroase fotografii descoperite în comuna Balta este cea care îl înfățișează pe veteranul Gheorghe Constantin care a participat la Războiul de Independență 1877-1878 în regimentul Dorobanților având gradul de maior. Fotografia a fost realizată probabil la începutul secolului XX.



1. Cea mai veche fotografie identificată pe parcursul cercetării

Cercetarea a avut ca finalitate valorificarea patrimoniului fotografic descoperit în arhivele personale ale locuitorilor din geoparc. Acestea au fost

reunite într-o expoziție care reflectă istoriile locale pe parcursul secolului XX.

FOTOGRAFUL ANONIM CA GENERATOR DE PATRIMONIU

Istoria fotografiei pe teritoriul țării noastre începe în anul 1848, când Carol Popp de Szathmari realiza prima sa fotografie. După ce acesta își începe activitatea și devine primul fotograf de război (conflictul ruso-otoman din Crimeea), se remarcă și alte nume importante în acest domeniu, precum Franz Duschek, A.E. Reiser, Franz Mandy, Ioan Spirescu, Gustav Waber. Fotografia a fost la început, rămânând până la Primul Război Mondial, un act de prestigiu, un simbol al bunăstării și puterii familiei sau individului în comunitate.

Începând cu perioada interbelică decorul fotografiilor este influențat de elemente burgheze, urbane, dar și de proveniență tradițională. Fotografia, realizată de regulă în ateliere, era considerată un eveniment. Totuși, schimbarea rapidă a mijloacelor de expresie și a tehnicilor de lucru permit folosirea fotografiei pe o scară mai largă. În această perioadă se remarcă nume ca Iosif Berman, Nicolae Ionescu sau Costică Acsinte.

Apariția aparatului portabil și a filmului îngust duce la un nou gen în fotografie, anume instantaneul. Camerele de fotografiat devin și ele mai accesibile, iar acest fapt determină apariția fotografiilor amatori. În continuare avem însă personalități în acest domeniu, precum Aurel Mihailopol, Ioan Matei Agapi sau Ion Grigorescu.

Patrimoniul fotografic descoperit în cele două comune ale geoparcului cuprinse în cercetare se încadrează în ultimele două etape în evoluția fotografiei, anume în cea din perioada interbelică și cea comunistă. Aceasta din urmă se distinge de celelalte prin schimbarea modului de reprezentare și îmbogățirea tematicilor, accentul căzând acum mai mult pe individ și nu pe statut. Nu se mai urmărește uniformizarea și surprinderea unei tipologii generale, cea a țaranului, ci se caută esența și identitatea individuală.

Statutul fotografului este, însă, în această perioadă unul ambiguu. Statul comunist nu oferea oportunitatea de a studia fotografia la nivelul sistemului de învățământ. Chiar și așa exista un număr foarte mare de fotografi amatori ce s-au grupat în cluburi și din 1956 și-a început activitatea Asociația Artiștilor Fotografi, cu un rol mai mult lucrativ, ce avea în componența sa amatori (Orosan-Telea, 2017).

Există o discrepanță între mediul urban și cel rural în ceea ce privește fotografia. Acest fenomen ia amploare în orașe, unde tehnologia ajungea mai rapid și oamenii aveau acces la resurse. Tot aici se aflau și atelierele. Deși nu putem vorbi de profesia de fotograf, ci mai degrabă de activitatea de fotograf, realizarea instantaneelor era o preocupare ce aducea venituri. Astfel, fotografii amatori, anonimi, pătrunde de la oraș în lumea satului, acesta devenind un generator de patrimoniu.

Am ales să numim autorul fotografiilor ca fiind anonim, deoarece în cercetarea noastră am constatat că o mare parte a persoanelor intervievate nu își aminteau

cine a realizat fotografiile. De regulă, fotograful era un străin, venit din cel mai apropiat oraș, care găsea în fotografierea membrilor comunităților rurale o sursă de venit.



2. Familia de origine a Mărioarei Lăzărescu - anii 1970, Balta

Aceste fotografii, care depindeau practic de fotograful anonim ambulant, nu surprind de fiecare dată viața cotidiană a locuitorilor. Venirea unui fotograf în zonă era adesea singura ocazie de a face fotografii, astfel că oamenii alegeau să se fotografieze în ipostaze inedite, în hainele de sărbătoare, având în spate de obicei un covor țesut drept decor, și nu în timpul activităților de zi cu zi, care nu erau considerate suficient de interesante pentru a fi surprinse în fotografie. Cu toate că aceste fotografii având ca decor covorul țesut nu surprind activități specifice din viața cotidiană a locuitorilor geoparcului sau evenimente importante pentru familie ori comunitate, ele sunt foarte prezente în arhivele personale de fotografie ale persoanelor intervievate. Aceste fotografii specifice surprind imagini statice și relevă dorința localnicilor de a include în arhivele de fotografii imagini frumoase de familie.



3. Soții Alexandru Tihoi și Domnica Tihoi în curtea casei

Fotograful anonim ajungea în sate periodic, făcându-și simțită prezența prin diferite mijloace. Fotograful este un personaj prezent și acceptat în lumea satului. Valoarea fotografiei este recunoscută în comunitățile rurale, care aleg să immortalizeze diverse evenimente din viața lor. În unul din cazuri am găsit chiar o fotografie făcută de un turist german, pe nume Christian Ecbert, aflat în vizită în Ponoarele. Acesta a trimis ulterior fotografia dezvoltată, astfel ea ajungând în arhiva de fotografii a familiei Tudora din Ponoarele. Anul exact al fotografiei nu se mai cunoaște.



4. Fotografie realizată de un turist neamț, aflată acum în arhiva de fotografii a familiei Tudora

Fotografia ca hobby a permis imortalizarea unor momente din viața domestică de zi cu zi, precum tăierea porcului, muncile câmpului sau instantanee fără o ocazie specifică. Astfel, fotografia devine o reflexie a mediului personal, dar este și o parte integrantă a culturii unei comunități. Fotografii amatori puteau surprinde cadre mult mai intime, din sfera vieții private, permițându-ne astfel să observăm cadre care până la acel moment nu au avut ocazia să fie surprinse pe film.



5. Tăiatul porcului în 1950 în curtea casei lui Ion al lui Andrei din Băluța. În fotografie Nistor care tăia porcul, împreună cu Ion și Nicolae, zis Calae

Localnicii și-au amintit de anumiți membri ai comunității care erau ei înșiși fotografii familiei și ai prietenilor din sat. Unul dintre aceștia este Stelian Zoican, fostul preot din Balta, care avea un aparat foto Smena 2. Acest tip de dispozitiv era de origine rusească fiind relativ ieftin și accesibil publicului. Odată cu popularizarea aparatelor de fotografiat manufacturate în Uniunea Sovietică, fotografia a devenit un hobby mult mai accesibil. Localnicii și-au amintit și de alte nume de fotografi locali care au imortalizat viața cotidiană a satelor geoparcului, cum este Lăzărescu Gheorghe, care a făcut fotografii în comuna Balta în anii 70-80, Eugen Zoican sau Victor Doandș, care a surprins diverse momente ale vieții cotidiene în perioada anilor 80, în Ponoarele.



6. Tunsul oilor, 1985 – Ponoarele. Fotografie de Victor Doandș

Un alt aspect important îl constituie prelucrarea fotografiilor. În cercetarea noastră am descoperit cazuri, precum cel al soților Nicolae și Elena Zoican. De regulă, pozele prelucrate sunt cele cu o vechime mai mare, unde tehnica acelor vremuri nu a permis mărirea fotografiei fără ca aceasta să sufere modificări importante și să capete un aspect de pictură. Majoritatea cazurilor în care

fotografii intervine sunt cele ale portretelor. Acestea sunt cele mai expuse tipuri de fotografie, fiind nevoite, așadar, de dimensiuni mai mari. De asemenea, fotomontajul se aplica la fotografia funerară, de multe ori tehnica fiind una precară (Martin, 2016).



7. Fotografie prelucrată. Portretul soților Elena și Nicolae Zoican

ARHIVELE PERSONALE. MODALITĂȚI DE PĂSTRARE, TEME IDENTIFICATE

Tematicile identificate într-o fază preliminară a analizării datelor din teren și a fotografiilor ne-au ajutat să clasificăm volumul mare de imagini pentru ca acestea să poată fi analizate mai ușor și incluse în expoziție. Categoriile tematice regăsite în cadrul expoziției sunt: Armata - Războiul, Echipa de fotbal, Însmormântarea, Mineritul, Muncile câmpului, Nedeie, Nunta, Paștele, Portrete și povești personale, Sărbătoarea Liliacului, Școala. Așa cum ne-am așteptat, arhivele personale ale localnicilor conțin o varietate de fotografii care surprind de la evenimente familiale, la evenimente ale comunității mai largi. Arhiva

personală de fotografii își schimbă forma și consistența odată cu trecerea timpului, iar metodele de păstrare variază și sunt adesea combinate.

MODALITĂȚI DE PĂSTRARE. FORMA ȘI STRUCTURA ARHIVEI DE FOTOGRAFII

Pe parcursul cercetării de teren am observat că oamenii apelează la moduri diverse de a-și păstra și depozita arhivele personale de fotografii. Modul de depozitare poate spune ceva despre valoarea atașată fotografiilor. Dacă unii localnici au trebuit să caute fotografiile în pod, pentru alții acestea erau la îndemână, au putut fi scoase rapid la vedere pentru a fi discutate.

Modalitatea de păstrare ține de asemenea și de resursele pe care oamenii le au la dispoziție. Aceștia găsesc moduri convenționale de păstrare și depozitare, uneori fotografiile sunt păstrate integral în albume special destinate, precum cele din carton și hârtie, în care fotografiile pot fi adăugate (lipite) și rearanjate - populare mai ales în anii 70-80, altele sunt ținute în cutii de carton, laolaltă cu alte obiecte precum acte, hârtii, foarfeci, în albume din plastic în care fiecare fotografie este protejată de folii de plastic sau pur și simplu protejate de pungă de plastic.

Creșterea în timp a arhivei personale îi determină pe oameni să găsească metode alternative de păstrare a acestora. Uneori, albumele special destinate păstrării lor nu sunt suficiente pentru volumul mare de poze, însă fotografiile își găsesc repede un loc în spațiul locuinței, fiind integrate în funcție

de nevoi, dar și de resursele aflate la dispoziție. Astfel, fotografiile păstrate în pungi de plastic sunt ușor accesibile și pot fi oricând scoase la iveală.



Uneori fotografiile sunt integrate în decorul locuinței, fiind puse pe pereți, în rame de lemn, protejate de geam. Cel mai adesea, fotografiile înrămate sunt portrete vechi și înfățișează generațiile trecute. Înramarea fotografiilor este folosită mai ales ca modalitate de protejare a unor fotografii relativ vechi și importante ca valoare sentimentală, fiind uneori singurele imagini cu persoanele respective.



8. Diverse metode de păstrare a fotografiilor de familie

SPECIFICUL VIETII COTIDIENE A LOCUITORILOR GEOPARCULUI PLATOUL MEHEDINȚI

Interviurile cu localnicii au dezvăluit o serie de practici și obiceiuri specifice. Prin discutarea unor detalii distincte observate în fotografii, am aflat nu doar date despre evenimentele de familie, ci am reușit să înțelegem și contextul cultural local. De exemplu, fotografiile de nuntă au scos la iveală o serie de tradiții specifice zonei, care sunt păstrate și astăzi. Elementele distincte ale unor fotografii au ghidat interviurile cu localnicii, astfel am aflat că batista purtată în piept de Ion Corneliu Vucea în fotografia de nuntă alături de una din prietenele și cunoscutele sale, arăta faptul că acesta fusese invitat la petrecere din partea miresei. Aici, invitații din partea mirelui vor purta în piept flori, iar invitații din partea miresei vor purta batiste ca semne distincte între nuntași.



9. Ion Corneliu Vucea purtând batistă în piept ca invitat la nunta unei prietene

Cercetarea de teren a scos la iveală și dispariția anumitor activități din viața cotidiană a satului. De exemplu, prin cercetarea arhivelor personale de fotografii am aflat despre existența unei echipe de fotbal locale, cea a comunei Ponoarele. Aici, fotbalul era una dintre activitățile pentru care se adunau majoritatea băieților din sat, în zilele de la sfârșitul săptămânii. Cu toate că cei mai mulți considerau sportul cu mingea o joacă, câțiva dintre ei formau o echipă și jucau cu băieții din localitățile vecine. Cel mai des concureau cu Baia de Aramă, dar și cu alte comune din geoparc, precum Balta. Între timp, terenul din sat a fost înlocuit de unul sintetic, folosit mai rar.



10. Echipa de fotbal Ponoarele în Baia de Aramă, 1983

Cercetarea arhivelor de fotografii ne-au ajutat de asemenea să înțelegem mai bine obiceiurile și tradițiile specifice satului mehedințean. Una dintre acestea este nedeia, o sărbătoare populară, care se organiza de obicei cu prilejul unei mari sărbători, ori al unui hram.



11. Familia Lupșescu din Preja, la nedeie, de Sfânta Maria Mare din 1987. În fotografie, soții Maria și Vasile Lupșescu, împreună cu bunica Lena și fiul lor Vasile Lupșescu. Fotografie făcută în fața casei.

Fiecare nedeie în parte este specifică unui sfânt, iar fiecare sat sărbătorește nedeia la date diferite: de Sfânta Maria Mare în Prejna, Sfântul Petru în Costești, Sfântul Ilie în Balta, Sfântul Pantelimon, zis de către săteni Sfântul Pantilie, în Ponoarele. Nedeia reprezintă de fapt un prilej de reuniune de tip familial - se sărbătorește în familie și nu reprezintă o sărbătoare care să adune laolaltă

întreaga comunitate. Obiceiul este păstrat și astăzi de comunitatea din geoparc și reprezintă o oportunitate pentru ca membrii unei familii care locuiesc în sate diferite să se viziteze unii pe alții.

O altă sărbătoare specifică acestei zone, despre care am aflat prin intermediul fotografiilor, este Fiii Satului - o sărbătoare care obișnuia să aibă loc în luna august și care presupunea ca sătenii plecați în alte orașe din țară sau în străinătate să se întoarcă în sat special pentru acest eveniment. Sărbătoarea nu s-a mai ținut în ultimii 10 ani, însă comunitatea și autoritățile locale își doresc să reia acest obicei pentru a încuraja tinerii plecați din sat să își viziteze locul natal.



12. Sărbătoarea Fiii Satului, Costești, în anul 1980. Enășescu Grigorița împreună cu Bazavan Maria

Pe lângă evenimentele care țin mai degrabă de viața cotidiană a unei familii, am identificat, cum era de așteptat, și fotografii care surprind viața comunității ca întreg, care surprind viața culturală și socială a comunității extinse. Un astfel de moment, important mai ales pentru localnicii din Ponoarele, este Sărbătoarea Liliacului. Evenimentul are loc anual, la începutul lunii mai, odată cu înflorirea liliacului și reprezintă o ocazie

pentru localnici să se adune la pădure pentru a sărbători. Sărbătoarea are loc în Pădurea de Liliac - rezervație naturală de tip floristic protejată, cu specii de liliac sălbatic.

Potrivit monografiei Comunei Ponoarele (Borloveanu și Boteanu, 2016), sărbătoarea Liliacului s-a ținut prima dată în 1963. Cea mai veche fotografie realizată cu această ocazie pe care am găsit-o în albumele localnicilor a fost o fotografie de la 1964 cu Moș Tudora. Neamul Tudora este unul din cele mai numeroase neamuri din zonă, potrivit monografiei (Borloveanu și Boteanu, 2016).



13. Moș Tudora la Sărbătoarea Liliacului în 1964



14. Constantin Tudorescu în 1980 la Sărbătoarea Liliacului



15. Constantin Doman-Tihoi și Tudorel Tudora, în 1982, la Sărbătoarea Liliacului



16. „Amintire de la Sărbătoarea Liliacului 29 aprilie 1990. Prietena mea Tatiana.”

Majoritatea fotografiilor pe care localnicii le păstrează de la acest eveniment specific zonei surprind decorurile amplasate special de fotografi și nu liliacul înflorit.

Decorurile în aer liber realizate cu prilejul sărbătorii Liliacului au adăugat un element de noutate în albumele personale de fotografie.

Amplasarea decorurilor a făcut ca arhivele personale să se diversifice ca tematici. Astfel, fotografiile de grup au devenit o parte importantă din albumele personale de fotografii ale localnicilor.



17. Familia Pîrvan la Sărbătoarea Liliacului în 1968: Pantelie și Domnica, împreună cu fiica lor Sorina

Putem observa, de asemenea, schimbarea în timp a decorului folosit de fotografii profesioniști, de la amplasarea unei simple cortine, la apariția unor decoruri mult mai elaborate cu elemente atractive, precum un urs împăiat.

Fotografi profesioniști, care veneau de la oraș, special pentru această ocazie, construiau mici studiouri foto în mijlocul pădurii de liliac.

Peisajul natural era de multe ori ascuns în spatele unor panouri pictate, ce descriau locuri îndepărtate și pitorești, în fața cărora oamenii erau încântați să fie immortalizați.



18. Sărbătoarea Liliacului în anul 1991

EXPOZIȚIE ÎN OGOI - „CUTIA CU FOTOGRAFII. ARHIVE PERSONALE PENTRU RECONSTRUIREA ISTORIILOR SOCIALE DIN COMUNELE BALTA ȘI PONOARELE”

Cercetarea antropologică de teren s-a finalizat prin organizarea unei expoziții găzduite de casa Ogoi. Acest spațiu este fosta primărie a comunei Balta, aflat acum în grija Asociației MAIE. Echipa de proiect dorește reconversia acestui spațiu, oferindu-i o nouă utilitate și reintegrându-l în comunitate.



1. Biblioteca din Ogoi care găzduiește expoziția Cutia cu fotografii

Ogoiul a absorbit, prin proiectele anuale implementate, o bună parte din specificul locului. Obiectivul este acela al transformării într-un spațiu care să

reunească locuitorii satelor geoparcului și care să ofere găzduire turiștilor.

Pentru a deveni o carte de identitate a zonei, amenajarea spațiilor s-a făcut prin valorificarea rezultatelor cercetărilor derulate de-a lungul timpului. Camera centrală a fost cea care s-a bucurat de atenția echipei prin cercetarea din 2021, ce a oferit spațiului o expoziție de fotografie. Întregul spațiu este gândit astfel încât să transmită cât mai multe informații despre comunitățile din Geoparcul Platoul Mehedinți. Piese de mobilier și restaurarea clădirii au fost realizate inspirându-ne din specificul locului.

După cercetarea de teren, ce a avut ca scop colectarea de informații și patrimoniu fotografic, s-a stabilit conceptul curatorial pentru expoziție. Analiza datelor ne-a permis delimitarea unor teme principale în jurul cărora am grupat fotografiile ce urmau să fie incluse în proiect. Expoziția valorifică atât patrimoniul cultural mobil, alcătuit din fotografii, cât și elemente de patrimoniu imaterial, constituit din poveștile ce însoțesc pozele. Valoarea patrimonială a fotografiilor este dată și de poveștile ce însoțesc fotografiile și care ne vorbesc despre o istorie personală recentă.

Temele mari sunt explicate vizitatorului prin texte descriptive. Un asemenea exemplu este textul pentru sărbătoarea satului, nedeia. Aceasta este una specifică spațiului mehedințean, iar vizitatorul are nevoie de cunoașterea contextului pentru a înțelege subiectul fotografiei.

Conceptul expozițional reflectă tendințele din noua muzeologie, adaptându-se la spațiul Ogoiului. Acesta este o casă a comunității. Așa cum localnicii ne-au primit în locuințele lor și ne-au arătat fotografiile ce vorbeau despre istoria lor personală, la fel vizitatorii găsesc pe rafturile bibliotecii o cutie cu fotografiile ce oglindesc o istorie locală. Micro-istoriile membrilor comunității devin, astfel, macro-istorie. Prin acest concept, ne-am dorit ca vizitatorul Ogoiului să aibă parte de o experiență asemănătoare cu ce avută de noi în timpul cercetării. Astfel, întreaga expoziție este cuprinsă într-o cutie, asemănătoare cu cea pe care localnicii o folosesc pentru stocarea arhivelor personale de fotografie.



2. Cutia cu fotografii din Ogoi

Textele ce dezvoltă temele principale sunt redactate sub formă de scrisoare și așezate în plicuri. Fiecare temă este însoțită de mai multe fotografii, ce sunt numerotate. Pentru a afla din ce temă face parte o poză, numerele acestora au fost notate pe plic. Urmând exemplul identificat în gospodării, cutia nu conține, așadar, numai fotografii, ci și alte obiecte, precum plicurile. Unele dintre fotografiile cu o valoare istorică sau artistică deosebită au fost înrămate și expuse în bibliotecă.

Vizitatorului i se propune, astfel, o descoperire personală, experiențială a oamenilor ce au construit locul și comunitatea în care se află acesta. Prin deschiderea cutiei și răsfoirea fotografiilor, acestuia i se deschide universul satului mehedintean, în care este inițiat prin micile ferestre către trecut. Presentul se află în afara Ogoiului, iar trecutul în interiorul acestuia.



3. Expoziția Cutia cu fotografii, instalată în biblioteca din Ogoi

Prin expoziția *Cutia cu fotografii. Patrimoniul fotografic în comunele Balta și Ponoarele* am încercat, așadar, să subliniem importanța patrimoniului fotografic, mai ales în comunitățile rurale restrânse, ce nu sunt protagonistele unor momente istorice majore, care să atragă atenția cercetătorilor către această zonă. Izvorul istoric reprezentat de fotografie este vital în cunoașterea unui astfel de spațiu. Prin cercetarea și interesul nostru, membrii comunității au fost încurajați să descopere valoarea unor obiecte precum fotografiile vechi.

Această nouă viziune propusă de echipa proiectului are menirea de a ridica gradul de conștientizare în rândul locuitorilor satului în ceea ce privește protejarea patrimoniului fotografic personal. Proiectul nostru a fost un demers de explorare, documentare, arhivare, conservare și valorificare a acestui tip de patrimoniu local.

REFERINȚE

- Borloveanu, D. și Boteanu, C., (2016). Ponoarele. Studiu monografic. Editura Craiova.
- Brie, M., (2005). O istorie socială a spațiului românesc. Oradea, Editura Universității din Oradea.
- Chelcea, S., (2001). Metodologia cercetării sociologice. Metode cantitative și calitative. București, Editura Economică.
- Collier Jr, J., 1957. Photography in anthropology: A report on two experiments. *American anthropologist*, 59(5), pp.843-859.
- Livingston, D. și Dyer, P., (2010). A view from the window: Photography, recording family memories. *Social Alternatives*, 29(4), p.20.
- Martin, E., (2016). Vremuri încremenite în timp. Izvorul. *Revista de etnografie și folclor*, 37, pp. 3-41.
- Norman Jr, W.R., (1991). Photography as a research tool. *Visual Anthropology*, 4(2), pp.193-216.
- Orosan-Telea, M. (2017). Arta fotografică românească în perioada 1968-1978: evoluția revistei fotografia. *Studia Politica: Romanian Political Science Review*, 17(3), pp.313-336.
- Ruby, J., (1981). Seeing Through Pictures: The Anthropology of Photography, *Critical Arts*, 1(4), pp.3-16.

În 2021, la școala de vară „Arhitectura tradițională în Geoparcul Platoul Mehedinți”, am derulat, împreună cu studenții și liceenii participanți, o nouă cercetare de teren a unui tip de patrimoniu care dezvăluie un alt timp de prezent din comunitățile mehedințene.

Studiul asupra patrimoniului imobil bogat din spațiul geoparcului a semnalat existența a importante elemente de istorie socială a muncii, adică elemente de patrimoniu imaterial, iar acestea au adus în atenția echipei noastre resursele naturale și distribuirea lor în gospodărie.

Odată ajunși în casele localnicilor, ni s-a înfățișat firesc patrimoniul fotografic, ce constituie obiectul de studiu al raportului de cercetare din anul 2021.

Raportul de cercetare reprezintă unul dintre rezultatele proiectului Ogoi - Loc bun de adunat, implementat de Asociația MAIE, cu sprijinul AFCN, în parteneriat cu: Designers Thinkers Makers, Asociația Mehedințiul de sub munte, Direcția Administrarea Geoparcului Platoul Mehedinți din cadrul Consiliului Județean Mehedinți și cu Primăria Comunei Balta.

ANEXĂ

GHID DE INTERVIU

Identificarea persoanelor/gospodăriilor care păstrează arhive cu fotografii relevante pentru istoria socială a comunității

Căutăm fotografii:

- realizate în geoparc; cu accent pe fotografiile care surprind persoane (nu doar peisaje)
- realizate înainte de anii 2000
- păstrate într-o stare bună - pentru a putea fi expuse

Aspecte importante pentru fișele fotografiilor:

- cine apare în fotografie
- când a fost făcută (data exactă)
- locul fotografiei
- ce se întâmplă în imagine
- cine a făcut fotografia (fotograf ambulant, fotograf local)
- potențialele inscripții de pe spatele fotografiilor (cine a scris?)
- modul de păstrare (în rame, în albume, în cutii, în pod, în cărți, protejate de țiple, etc.)
- tipul fotografiei (de grup/portret/în cadrul unor evenimente familiale/comunitare).

Interviuri în profunzime cu posesorii fotografiilor sau cu persoanele surprinse în fotografii.

IDENTIFICAREA TIPURILOR DE FOTOGRAFII:

- fotografii relevante pentru istoria personală/de familie: fotografii făcute la nuntă, botez, înmormântare, sau alte evenimente de familie restrânse.
- fotografii relevante pentru istoria comunității care surprind evenimente locale: de exemplu fotografii făcute la horă, la ziua comunei, la alte evenimente care adună laolaltă comunitatea. Alte momente comunitare posibile: muncă (practicile agricole, cositul, etc.). Posibile puncte de interes: Veneau oameni din alte sate sau din alte localități?
- fotografii portret/individuale: de aflat povestea persoanei din fotografie

Cu ce ocazie a fost făcută poza?

Cine este/sunt persoana/persoanele din fotografie?

ASPECTE DE URMĂRIT ÎN INTERVIURILE ÎN PROFUNZIME:

-
- Aflarea poveștii din spatele fotografiei prin discuții cu posesorul fotografiei și/sau cu persoanele din fotografie;
 - Informații despre persoanele surprinse în fotografie și relația acestora cu comunitatea mai largă: cum sunt aceștia văzuți în comunitate, rolul lor în comunitate
 - *Ce vă amintiți despre de persoanele respective? (pentru persoanele care nu mai trăiesc) // Cum sunt cunoscute în comunitate?*
 - *Ce îmi puteți spune despre persoanele din fotografie?*
 - Locul/decorul fotografiei: cum a fost ales locul respectiv și dacă are acesta o semnificație aparte.
 - *Cum s-a modificat în timp spațiul respectiv? //*
 - *Cum arată astăzi locul respectiv? // Mai există în aceeași formă?*
 - Modul de păstrare al fotografiilor selectate: cum păstrează oamenii fotografiile și de ce sunt păstrate astfel.
 - *Când au fost înrămate și expuse fotografiile? // De cât timp este expusă pe perete?*
 - Dacă sunt ținute în albume:
 - *Cât de des vă uitați la fotografiile din albume? // Cu ce ocazie scoateți albumele ca să vă uitați la fotografii?*
 - Atenție la potențialele elemente distincte ale fotografiei care pot fi relevante pentru povestea acesteia: locația, decorul, îmbrăcămintea persoanei (mai ales la fotografiile portret cu o singură persoană).
 - *Contextul fotografiilor: spontan sau pregătit anterior pentru fotografie? Fotografi ambulanți? Cine a făcut fotografia?*